



2022 年社会责任报告

北京鉴衡认证中心有限公司

本报告是北京鉴衡认证中心有限公司发布的第十份社会责任报告。本报告依据国家认证认可监督管理委员会发布的《认证机构履行社会责任指导意见》和《认证机构社会责任报告编写提纲指南（试行）》的要求进行编写。

2023 年 3 月

关于本报告

报告说明：本报告是北京鉴衡认证中心有限公司发布的第十份社会责任报告，主要披露鉴衡认证中心开展社会责任管理，履行社会责任的实践与绩效情况。

编制依据：本报告依据国家认证认可监督管理委员会发布的《认证机构履行社会责任指导意见》和《认证机构社会责任报告编写提纲指南（试行）》的要求进行编写。

时间范围：本报告以北京鉴衡认证中心有限公司 2022 年 1 月 1 日至 2022 年 12 月 31 日期间履行社会责任的实践成果为主，部分内容超出上述范围。

发布周期：本报告为年度报告，每年发布一次。

报告范围：本报告内容涵盖北京鉴衡认证中心有限公司及其分支机构（分公司、子公司）相关内容。

称谓说明：为便于表述，本报告把“北京鉴衡认证中心有限公司”简称为“鉴衡认证中心”、“鉴衡”、“中心”、“公司”、“CGC”和“我们”。

真实性承诺：本报告内容不存在任何虚假记载、误导性陈述，我中心对其内容的真实性、准确性和完整性承担责任。

报告获取：本报告以 PDF 电子版格式对外发布。欢迎登录北京鉴衡认证中心有限公司网站 www.cgc.org.cn 下载，或通过邮箱 cgc@cgc.org.cn 获得此报告。

联络方式：北京鉴衡认证中心有限公司

联系人：运营管理中心-品牌部-梁静

地 址：北京东城区和平里北街 6 号 26 号楼三层 邮编：100013

电 话：010-59796665 传真：010-64228215 邮箱：cgc@cgc.org.cn

目录

关于本报告 01

主任致辞 03

关于我们 04-07

社会责任管理 08-10

履行责任情况 11-31

展望 32

意见反馈 33

规范运营 11-12

遵守法律

规范运作

诚实守信

提升服务水平 13-16

持续推进服务能力建设

做客户信赖的合作伙伴

传递信任 服务发展

创新发展 17-23

科技创新管理

技术和服务创新

促进产业发展

环保节能减排 24-26

开展节能减排评价服务

开展双碳规划和碳中和评价服务

开展 ESG 诊断和鉴证服务

环保节能减排的内部治理

员工权益 27-30

依法合规用工

健康与安全

职业发展

员工关爱

服务社会 31

主任致辞

“传递信任，服务发展”是认证机构履行社会责任的核心。鉴衡认证中心自成立以来至今，坚持以创新促发展，努力提升技术实力，坚守质量红线，公平公正开展工作，坚决维护认证认可的公信力，努力为行业企业提供优质高效的服务，促进产业高质量发展。2022 年鉴衡克服新冠疫情影响，聚焦核心，精准发力，提升精细化和数字化水平，推动各项工作有序实施。

2022 年，我们在风能、光伏、储能、轨道交通等业务领域持续开展检测认证能力建设，在多个项目领域颁发了国内首张认证证书或出具评估报告，新技术服务进一步发展。由鉴衡牵头或重点参与制修订的一批国家标准、行业标准、国际标准和地方标准正式发布，支持了我国标准化建设；由鉴衡和相关单位共同研究制定的多项技术说明或白皮书对外发布，积极推动产业技术进步；由鉴衡主办或承办的多项重要交流活动成功举办，搭建交流平台，支持产业协同发展。2022 年，鉴衡继续开展节能减排和碳中和评价服务，积极开展双碳目标规划研究，为企业和政府部门有序推动减碳减排目标提供支持。2022 年，鉴衡持续提升信息化建设水平，优化项目管理流程，提升服务效率和服务水平；结合“质量月”活动，开展质量管理培训和质量风险排查活动，提升员工的质量意识和风险防控能力。2022 年，鉴衡更加注重员工关怀，采购防疫物资和慰问物资，做好后勤保障，解决员工困难，同时，积极支持所在园区和社区卫生防疫工作，受到相关单位好评。

2023 年是鉴衡成立二十周年。鉴衡从初创到如今成为行业企业重要合作伙伴，并得到国内外相关部门和产业界广泛认可，离不开各方的大力支持和帮助。未来，我们将继续坚持诚信、进取、创新、协同的核心价值观，努力开拓进取，为推动产业高质量发展、助力国家双碳目标的实现贡献力量。我们希望相关各方继续支持鉴衡的发展，与我们携手同行共创美好未来。



中心主任：秦海岩

关于我们

CGC 基本信息

- 北京鉴衡认证中心有限公司, 英文名称: China General Certification Center, 英文缩写: CGC;
- 2003 年成立于北京, 在广东、福建、浙江、上海、天津、河北等地设有分子公司或办事处;
- 致力于为客户提供标准制定、检测、检验、认证和技术咨询, 以及产业和政策研究、规划和咨询等综合解决方案的第三方技术服务机构;
- 国家高新技术企业;
- 国家能源风能与太阳能仿真与检测认证技术重点实验室依托单位;
- 国家海上风电装备质量检验检测中心运营单位。

CGC 从业领域

- 风力发电;
- 太阳能光伏发电;
- 太阳能热发电/热利用;
- 城市轨道交通;
- 储能;
- 工业节能低碳;
- 电器电子产品;
- 家用及类似用途设备;
- 家用燃气具;
- 建筑安全玻璃;
- 绿色建材产品;
- 其它如增材制造、机器视觉、机器人、信息安全及自动化系统等。

CGC 业务布局

- 总部位于北京;
- 在北京、广州、嘉兴、保定、阳江、张家口等地建有检测实验平台;
- 在全国各地拥有签约检测机构 210 家 (含 CCC 签约实验室 36 家);
- 在天津、山东、湖北、广东、辽宁、浙江、山西、四川等地设有分子公司。

CGC 经营资质

- 国家认监委（CNCA）批准的认证机构；
- 国家认监委（CNCA）指定的家用及类似用途设备、家用燃气具、建筑安全玻璃 CCC 认证机构；
- 国家认监委（CNCA）批准的城市轨道交通装备产品认证机构；
- 国家认监委（CNCA）批准的国推电器电子产品有害物质限制使用合格评定（RoHS）认证机构；
- 国家认监委（CNCA）批准的实施政府采购节能产品认证机构；
- 国家认监委（CNCA）批准的国推绿色建材产品认证机构；
- 获得北京市和浙江省市场监督管理局检验检测机构 CMA 资质认定；
- 中国合格评定国家认可委员会（CNAS）认可的认证、检验机构，检测实验室；
- 国际电工委员会可再生能源认证体系（IECRE）认可的风电认证机构和检测实验室（RECB、RETL）；
- 国际电工委员会可再生能源认证体系（IECRE）认可的光伏认证机构和检验机构（RECB、REIB）；
- 国家工信部认可的工业节能与绿色发展评价中心；
- 国家工信部认可的工业节能诊断服务机构；
- 国家财政部、国家发展改革委批准的全国节能量审查机构；
- 北京/上海/广东/山东/河北/内蒙古等省（市/自治区）认可的碳核查机构；
- 北京市第一批绿色诊断服务商；
- 北京市绿色数据中心评价机构；
- 全球风能组织（GWO）认可的评估认证机构。

CGC 重要荣誉（2020-2022）

- 2022 年。“中国储能产业最佳检测认证机构奖”。授予机构：中国国际储能大会组委会、中国储能网；
- 2022 年。“光能杯-2021 年度最具影响力认证/检测企业”。授予机构：光能杯评选委员会；
- 2021 年。“国际标准积极践行奖”。授予机构：全国风力发电标准化技术委员会（原全国风力机械标准化技术委员会）；
- 2020 年。“可再生能源科学技术进步奖一等奖”（低风速叶片研究项目）。授予机构：中国可再生能源学会。

CGC 年度记忆

- 01 月，与上海电气风电集团成立风电机组检测联合实验室；
- 03 月，中标青岛地铁碳核查及双碳路径规划咨询项目；
- 05 月，颁发我国首张深远海漂浮式海上风电系统样机认证证书；
- 06 月，获得国家认监委批准，成为国推绿色建材产品认证机构；
- 07 月，主办第三届风电叶片实验室间能力比对活动；
- 08 月，完成 111.5 米风电叶片静力测试，这是当时亚洲最长的风电叶片；
- 08 月，首次中标浙江省产品质量监督抽查抽样检验项目；
- 09 月，举办鉴衡质量月活动；
- 09 月，举办鉴衡第八届创新大会；
- 09 月，开启 ESG 技术服务，并取得 AA1000 国际资质；
- 10 月，由鉴衡牵头的联合体中标工信部-全尺寸大型风电机组叶片首台(套)重大技术装备试验验证平台项目；
- 10 月，鉴衡作为联合体成员单位中标工信部-城市轨道交通装备信号系统检测及安全评估公共服务平台项目；
- 11 月，首次中标上海市生态环境局碳排放报告核查工作项目；
- 11 月，举办消防安全宣传月主题活动；
- 12 月，鉴衡雄安公司入选雄安新区科技企业培育库。

CGC 人力资源

- 截止 2022 年底，鉴衡拥有在职员工 618 人，其中大学本科及以上学历 450 人，占比 73%，硕士及以上学历 168 人，占比 27%，有中级以上技术职称者 69 人。
- 作为检测认证机构，鉴衡在职员工中，有相关资质的产品认证检查员 117 人，温室气体核查员 8 人，服务认证审查员 13 人，管理体系审核员 4 人，内审员 29 人，满足公司开展各项工作的需要。
- 另有兼职审核员若干名，并在相关行业聘请专家建有技术专家委员会。

CGC 财务管理

- 2022 年财务部在精细化管理，服务业务发展，为决策提供数据支撑方面不断改进，精益求精。搭建完成了费控系统、采购系统、固定资产系统、预算系统，项目管理系统，使财务信息化进一步加强。搭建完成集团资金管理系统，使资金利用更加高效。各个系统互联互通，数据有效整合，使业财融合更加紧密。

- 根据财政部、证监会、审计署、银监会、保监会等五部委 2010 年联合发布的《企业内部控制配套指引》，不断完善健全公司财务管理制度，降低财务风险，持续改善内控流程，为建立人人遵守制度、纪律严明的公司治理文化做好监督，成为运营程序的监督者。认真落实各项管理制度，为公司可持续发展提供有效的财务支撑

CGC 发证数量

- 2022 年，鉴衡在风力发电、光伏发电、城市轨道交通、储能等多个行业领域开展自愿性产品认证，全年新颁发自愿性产品认证证书 1113 张，截至 2022 年底累计有效证书保有量 2984 张。
- 2022 年，鉴衡在家用电器、家用燃气具、建筑安全玻璃领域开展强制性产品认证（CCC）业务，全年新颁发 CCC 证书 6203 张，截至 2022 年底累计有效证书保有量 8908 张。

社会责任管理

CGC 战略方针

鉴衡秉承政府部门对认证机构履行社会责任的相关要求，立足于可再生能源、储能、轨道交通、气候变化和可持续发展、信息安全、人工智能等产业领域，坚持以创新促发展，通过检测认证、技术评估等技术服务模式，为产业进步提供解决方案，构建产业质量基础，推动经济社会可持续和高质量发展。

鉴衡从公司战略高度认真部署各年的社会责任工作，明确总体目标、责任分工和工作重点，不断增强责任意识、深化责任管理、推动责任践行，努力成为检测认证机构履行社会责任的表率，做最值得尊重和信赖的检测认证机构。

CGC 企业文化

鉴衡秉持“诚信、进取、创新、协同”的核心价值观，努力营造积极健康、奋发向上的组织氛围，激发每一位员工工作热情，为行业进步提供解决方案，推动社会可持续发展，为实现公司和个人价值不懈努力。

愿景：成为全球领先的技术服务机构，做最值得信赖的产业合作伙伴；

使命：为产业进步提供解决方案，推动社会可持续发展；

核心价值观：诚信、进取、创新、协同。

CGC 责任管理

鉴衡履行社会责任的主管部门是主任办公会，中心主任担任组长，主任办公会成员担任副组长，各业务部门、职能部门、分子公司负责人是社会责任管理小组成员，负责具体落实本领域社会责任目标。

公司运营中心、行政部负责社会责任日常工作的协调与管理，指导和帮助各部门落实社会责任重点工作，开展社会责任典型案例的收集、总结和宣传，并负责与相关方沟通，进行自查和提出改进意见，组织起草编写社会责任报告，经社会责任管理小组和主任办公会审核后向社会发布。

CGC 责任分工

为有效落实推进社会责任目标和重点任务，鉴衡将社会责任工作任务融入到公司管理体系，将责任落实到具体部门，从而保证了各项责任目标的有效落实。

责任内容	责任部门
质量安全责任	主任办公会，各事业部，分子公司，质量安全部，法务部；
员工权益保护	人力资源部，行政部，工会组织；
客户权益保护	各事业部，分子公司，质量安全部，法务部等；
环保节能减排	行政部，各事业部，分子公司等；
社会公益活动	人力资源部，行政部，工会组织，各事业部和分子公司。

CGC 工作机制

鉴衡在社会责任管理和实践中，摸索形成了“目标制定--责任分工--工作计划--责任践行--报告编写--总结评价--整改建议--目标制定”的闭环管理模式。每年在社会责任报告编写完成后，首先组织相关部门负责人和主任办公会成员共同对报告进行总结评价，对优秀的传统继续保持和发扬，并对工作中的不足提出整改意见，以期在下一年社会责任目标制定和践行过程中加以强化或完善。

CGC 利益相关方的识别和参与

鉴衡在开展检测认证业务以及相关研究工作、推动业务实施、履行社会责任的过程中，与政府部门、员工、客户、检测机构、行业组织、社区与公众等建立了和谐共存、共同发展的良好关系，通过召开会议、面对面沟通、满意度调查等形式，与利益相关方保持密切联系，了解他们的诉求，并采取适当方式给予回应。

鉴衡利益相关方的识别与沟通

利益相关方	关注内容或期望	沟通和回应
政府部门	遵纪守法，规范经营； 保证认证的公信力和有效性； 促进相关领域经济和产业发展；	遵纪守法，依法纳税；接受监管，按时上报相关信息；支持政府工作，主动承担任务，促进相关产业发展。
员工	合法权益保障； 薪酬福利保障； 健康安全防护； 提供发展平台；	依法规范用工，设立工会组织；提供有竞争力的薪酬、福利，缴纳社保；提供安全培训和健康体检；丰富业余生活，听取员工意见，提供人才发展通道。
客户	诚信履约； 提供有价值的服务； 传递信任，服务发展； 回应诉求；	严格履行合同，强化服务意识，提升服务水平，保护客户隐私和知识产权，推广认证采信，提升认证价值，建立客户意见闭环处理流程。

签约实验室	诚信履约； 协同发展； 合作共赢；	开展联合研究和能力建设，打造可信赖的检测认证共同体，保持和提高认证认可的社会公信力，诚实守信，认真履约。
公众和社区	保持认证认可的社会公信力； 保护环境； 支持社区发展； 公益慈善；	提供公平公正和高质量的检测认证服务；保护生态环境；开展公益活动，回馈社会；接受社会监督。
社团，研究机构，标准化组织等	促进技术进步； 带动产业发展； 推动产业升级；	举办或参与技术交流活动，参与公共研究课题和标准化工作，分享知识和经验；承担委托的工作。

鉴衡核心价值观—诚信

坦诚相待，畅所欲言，不传播未经证实的信息，面对面沟通解决问题；

工作客观公正，坚守程序和准则，不因利益丧失底线原则；

严谨认真，保证数据和结论经得起推敲和审视；

诚实正直，实事求是，守护信誉。

01 规范运营

CGC 遵守法律

鉴衡严格遵守国家各项法律法规和公司规范运营的其它要求，认真履行法人和公民道德准则，严格依照《认证认可条例》《认证机构管理办法》《检验检测机构资质认定管理办法》《检验检测机构监督管理办法》等有关规定开展相应检测认证评价等活动，反对不正当竞争和商业贿赂及欺诈行为，自觉接受政府、消费者和社会的监督，维护认证市场秩序。2022 年，鉴衡依法经营，依法纳税，依法履约，依法用工，未发生任何因违反法律法规而受到处罚的情况。

鉴衡在所从事的行业领域，深入学习有关法律法规，积极开展产业和政策研究，发挥第三方检测认证机构的作用，通过检验、检测、认证评价等技术手段，为相关产业政策或法律法规的实施落地提供技术支持，促进产业和经济的发展。

CGC 规范运作

2022 年，鉴衡严格遵守公司相关制度，严控风险，规范运作，确保强制性认证和自愿性认证的认证质量，确保各项评估评价结果科学严谨，确保各项工作严格按照公司流程和制度办理，全年未发生质量投诉等问题。

□ 2022 年鉴衡在规范运作方面有关行动：

- 规范流程管理。不断完善各项规章制度，并有效执行。制订《信息获取、处理及报送程序》，加强对有关部门最新发布法律法规、规章、公告、通知、监管信息及质量信息等的获取和管理，使信息获取和处理规范化。
- 夯实信息化管理。优化认证系统，通过信息化应用提升管控效率和规范性，从技术上减少了人为错误的发生，质量服务双提升。上线证书到期提醒功能，避免客户因忽略证书到期产生的问题。
- 强化安全管控。强化责任意识，促进安全生产责任进一步落实。开展隐患排查活动，对人机物环方面重新进行危险源辨识，100%落实管控措施，从源头上杜绝隐患的产生。提高员工安全风险意识，降低安全风险隐患。

□ 2022 年鉴衡“质量月”活动专题：

2022 年 9 月是我国第 45 个“质量月”。鉴衡以“全面提升员工质量意识、提升公司质量管控能力”为工作目标，开展了包括风险排查、质量宣讲、警示教育等内容的系列活动，以此为契机，切实提升员工质量意识和公司质量管理水平。



- 举办检验机构体系文件培训
通过现场培训+线上直播的形式，开展了检验机构体系文件培训活动。重点从人员管理、设备管理、分包管理等几个重要维度，阐释了公司对检验人员的工作要求和行为要求。



- 宣贯诚信经营的核心价值观
向检验检测及相关人员宣贯公司核心价值观，坚持原则，公平公正，诚实守信，履行第三方机构的责任义务，传递信任，服务发展。



- 听取 CNAS 督查典型案例分析讲座
讲座中通报了 CNAS 近年来督查发现的一些典型案例，并进行了案例分析。通过听取讲座和警示教育，强化员工的风险意识和质量意识。

- 开展质量风险排查
风险排查落实到具体部门，根据排查清单逐项落实，发现问题，解决问题，切实达成质量月活动目标。

CGC 诚实守信

诚信是鉴衡的核心价值观。鉴衡始终坚持将遵纪守法、诚信经营作为公司发展的第一重要品质。在员工招聘、人才培养、干部选拔、业务考核等各个环节中均强化诚信指标，使诚实正直、实事求是、守护信誉成为全体鉴衡人的基本职业操守。

在市场经济活动中，鉴衡恪守商业和职业道德，以公平、公正、客观的方式开展检测认证活动，通过科学的手段、严谨的作风、规范的程序、专业的能力、优质的服务和可靠的结果取得客户、行业和社会的信赖，维护认证市场秩序和认证机构的公信力。

2022 年，鉴衡严格依照公司各项规定、流程和决策程序开展工作，信守承诺，依法履约，坚定维护利益相关方的合法权益，并以高质量的服务赢得相关方的信赖和赞誉。

02 提升服务水平

CGC 持续推进服务能力建设

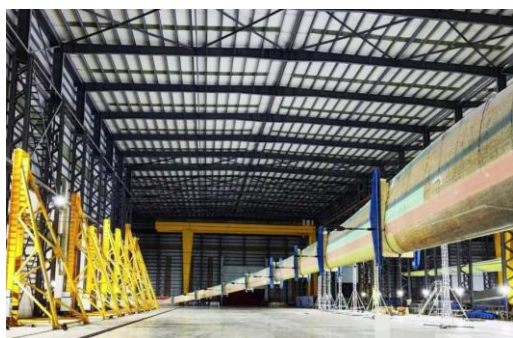
鉴衡在相关业务领域建立起适应公司发展的专业化技术服务团队，并紧跟国内外技术发展前沿，持续开展服务能力建设，提升服务水平。截至 2022 年底，鉴衡从事技术服务或技术研发的员工总数达 450 人，占公司总人数的 77%。强大的技术服务团队，为开展各项服务提供人力资源和技术保障。

随着业务发展，鉴衡不断加强与国内外相关检测机构的合作，整合优势资源，为相关行业企业提供优质检测认证服务。截至 2022 年底，鉴衡签约检测机构已达 210 家（包括 36 家 CCC 签约实验室），覆盖鉴衡所有业务领域，可根据客户需要，为客户提供便捷高效且权威可信赖的产品检验、检测和认证服务。

为填补国内对相关产品检测能力的空白，以及为提升公司对相关设备、产品、材料的检测能力，鉴衡在风能、太阳能、机器视觉、电器设备及电子零部件等相关行业领域建立了具有国际领先水平的检测实验室或测试基地，提升了鉴衡在这些行业领域的服务能力，为满足服务需要和推动产业发展起到重要支撑作用。



· 2022 年，位于张北的鉴衡牡丹实验风电场对我国多种新型风电机组开展了测试工作，其中已运抵吊装的陆上风电机组最大已到 8 兆瓦级别。目前该风电场测试机位已全部投入使用，为新机型测试发挥着重要作用。



· 2022 年，位于阳江的国家海上风电装备质量检验检测中心，顺利完成 111.5 米风电叶片的静力测试，这是该中心完成的首支超过 110 米的叶片静力测试，这支叶片也创造了当时亚洲最长叶片的记录。该中心的投入运营，填补了我国 150 米级风电叶片测试的空白。



截至 2022 年底，鉴衡先后在黑龙江漠河、河北省张北、内蒙古托克托、浙江省嘉兴和海南省海口，建成了五个典型气候类型的户外光伏实证基地，成为国内首家同时具备寒温带、中温带、亚热带、热带等多个温度带光伏实证能力的第三方机构，可以全方位为客户提供光伏产品实证服务。

□ 鉴衡举办风电叶片实验室间能力比对活动

2022 年 7 月，鉴衡和风电叶片测试创新发展中心主办的第三届风电叶片实验室间能力比对活动在国家海上风电装备质量检验检测中心举行。共有 13 家叶片检测单位的 30 余位专家参与。活动期间顺利完成了固有频率、阻尼与模态测试比对、大振幅阻尼测试培训以及风电叶片模态参数精确识别与案例分享等多个主题内容，同时对叶片全尺寸结构测试的关键测试技术方法等进行研讨。本活动对促进叶片测试的标准化、提升测试结果的准确性具有重要意义。

□ 鉴衡承担工信部产业技术基础公共服务平台项目

2022 年 10 月，由鉴衡牵头的联合体中标国家工信部 2022 年产业技术基础公共服务平台-全尺寸大型风电机组叶片首台（套）重大技术装备试验验证平台项目，该项目将在江苏建设 180 米全尺寸叶片试验平台，最大可匹配 25-30MW 风电机组，建成后将成为全球最大的风电装备研发、测试与公共技术服务平台。

同期，鉴衡作为联合体成员单位中标国家工信部 2022 年产业技术基础公共服务平台-城市轨道交通装备信号系统检测及安全评估公共服务平台项目。平台建成后，可全面提升我国在城市轨道交通信号系统检验检测能力，提升安全保障技术水平。

在以上重点项目的支持下，鉴衡将进一步提升在风力发电和轨道交通领域的技术服务能力和服务水平，为产业发展提供有力支持。

CGC 做客户信赖的合作伙伴

检测认证业务是我们为客户提供服务的重要载体，我们坚持探索创新有效的服务形式，不断努力接近我们的愿景目标，努力成为全球领先的技术服务机构，做最值得信赖的产业合作伙伴。

让服务更有价值：为客户提供定制化解决方案，为客户的业务发展提供支持和保障，能发现问题，解决问题，为客户创造价值。

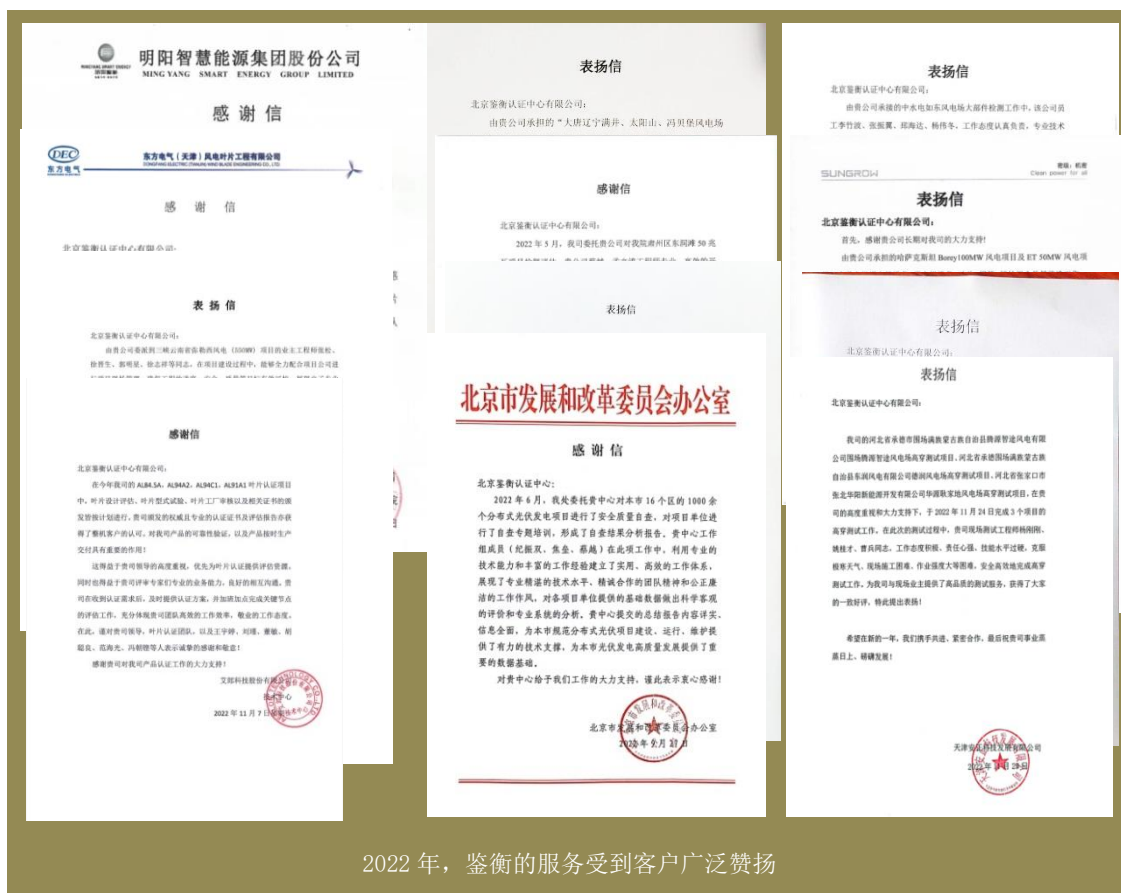
让服务更加高效：快速响应，服务可及，采用数字化信息技术，让信息传递和存储更加安全可靠，沟通充分，工作高效，按时交付。

让服务更可信赖：技术先进，方法科学，过程严谨，客观公正，认真履约，诚实守信，做可靠的人，做可靠的事。

让服务更可持续：开拓进取，创新协同，紧密跟踪技术发展，努力提高技术实力，与客户共同成长，与产业共同进步和可持续发展。

鉴衡的服务对象包括政府机构、行业组织、银行、保险、原材料供应商、设备制造商和可再生能源开发商等数千家机构。我们坚持为客户提供有价值、可信赖的服务，以专业知识和技能帮助客户解决实际问题，为客户提供优质、高效、规范的服务，努力成为客户最信赖的合作伙伴。

2022 年，鉴衡在各领域的服务获得客户广泛认可和好评。



2022 年，鉴衡的服务受到客户广泛赞扬

CGC 传递信任 服务发展

“传递信任，服务发展”是认证机构履行社会责任的核心。近二十年来，鉴衡不忘初心，牢记使命，坚守质量红线，努力提升技术实力，公平公正开展工作，坚决维护认证认可的公信力，使“鉴衡认证”品牌获得国内外社会各界广泛认可。

“鉴衡认证”让客户受益，让市场信赖，促进了产业高质量发展，也为中国企业走出去提供了有力支撑。

在鉴衡所服务的行业领域，许多优秀企业将鉴衡作为首选的检测认证机构，鉴衡已成为许多优秀企业的重要合作伙伴。

鉴衡认证证书在风能、太阳能、储能等领域已成为业主采购设备的重要条件，鉴衡颁发的 CURC 认证证书和城市轨道交通产品自愿性认证证书得到了地铁业主的采信，成为投标的必备条件或加分条件之一。鉴衡的风电场出质保验收规范、并网光伏逆变器技术规范、并网光伏发电系统工程验收要求等，成为行业通用的采购准则。

鉴衡认证证书还得到国内外金融保险机构的采信。企业获得鉴衡认证证书，成为金融保险机构评估和防控贷款及保险业务风险的重要因素。

鉴衡认证证书和技术评审报告也得到了国家发展和改革委员会、国家工信部、科技部、财政部、国家能源局等部委以及许多地方政府部门的采信，为促进经济和产业发展提供了有力支持。

在国际市场，鉴衡颁发的风电机组产品认证证书已被全球近 30 个国家和地区所采信，鉴衡金太阳认证证书曾被世界银行光伏项目采信，在菲律宾、马来西亚、坦桑尼亚等一些国家获得认可。2022 年，鉴衡参与了“埃及斋月十日城铁路”项目，中标中车浦镇阿尔斯通出口吉隆坡车辆系统 RAMS 咨询项目，鉴衡在轨道交通服务国际化方面取得突破，助力中国装备走出去。

鉴衡核心价值观—进取

遇到困难、难题，不躲避，知难而上，始终坚信办法总比困难多，不当逃兵；

勇于反思和检讨过往，在解决问题和痛点中完善自我，继续前行；

刨根问底，找到问题本质；

敢于突破，不自我设限，没有什么不可能，只有想不到，没有做不到。

03 创新发展

鉴衡认证中心围绕国家经济和社会发展重点，积极扩展认证领域，创新认证业务模式，满足政府、行业和企业对认证的需求，发挥认证工作对经济持续发展和社会和谐进步的促进作用。

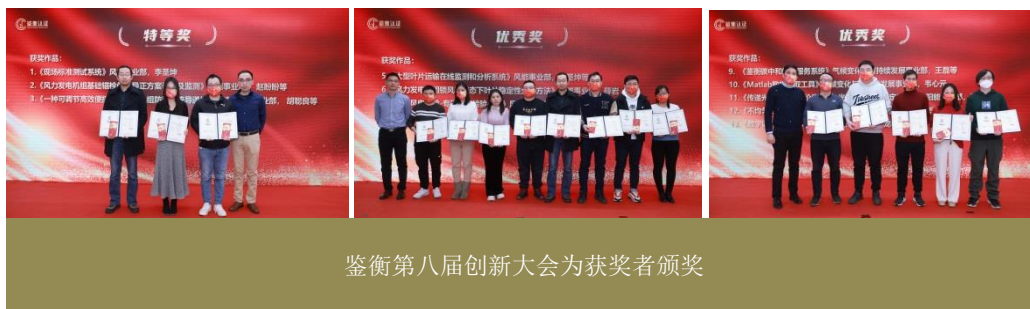
自成立以来，鉴衡作为项目负责人承担国家级/省部级科研课题 50 余项、国际合作研究课题 20 余项，承担政策研究及规划类研究课题 40 余项，获得国内专利授权 22 项，牵头及重点参与制定的国际标准（IEC）60 余项、国家标准（GB）50 余项、能源行业标准（NB）约 40 项，自主研究发布技术规范约 200 项。近年来联合其他机构共同研究发布白皮书 16 项。

CGC 科技创新管理

创新是鉴衡的核心价值观。不断创新产品与服务、开拓新的技术服务领域，是鉴衡发展前行的基础。近年来鉴衡不断加大资金和人力投入，专注于检测认证能力建设、新技术领域研究、服务模式创新和科研项目的推进落实，制定创新奖励办法，举办创新大会，激发员工创新活力和创新潜能。

为推动创新，鉴衡制定了《创新优先奖励办法》，设立了创新专项基金，用于奖励对创新有突出贡献的员工；鉴衡设立了研究院，在新兴技术领域开展前沿技术研究和储备；鼓励各事业部技术团队进行新产品和新服务模式开发，满足业务发展需要；此外，鉴衡积极与国内外科研院所、检测检验机构、优秀企业加强合作，开展联合研究和协同攻关，共同推动进步。

2022 年 9 月，鉴衡举办了第八届创新大会。鉴衡以创新大会以为载体，每年对创新成果进行梳理和评估，对优秀创新成果予以支持和表彰，推动创新成果的市场化应用。第八届创新大会针对创新成果共评选出特等奖 3 项，专项奖 2 项，优秀奖 13 项，鼓励奖 4 项，对创新人才给予奖励。



CGC 技术和服 务创新

2022 年，鉴衡积极开发新的业务领域，拓展业务范围，提升服务能力，持续开展技术标准和技术规范研究，为拓展新的服务提供技术支撑。本年度内，鉴衡自主制定和发布各类技术规范 13 项，制定各类实施规则 30 余项，获得国家认监委批准，成为国推绿色建材产品认证机构，在知识产权保护方面，获得 4 项国家实用新型专利授权。

□ 2022 年鉴衡创新发展足迹：

- 01 月，向江苏金风颁发了国内首张 GWO 高级救援 (ART) 培训服务认证证书；
- 01 月，向比亚迪颁发全球首张液冷技术电力储能用锂离子电池 GB/T36276 认证证书；
- 03 月，中标青岛地铁碳核查及双碳路径规划咨询项目；
- 04 月，完成 91 米风电叶片静力测试，这是当时国内最长陆上风电叶片；
- 05 月，为中国海装颁发我国首张深远海漂浮式海上风电系统样机认证证书；
- 05 月，完成 103 米风电叶片静力测试，该叶片刷新亚洲最长叶片的纪录；
- 06 月，获得国家认监委批准，成为国推绿色建材产品认证机构；
- 07 月，中标第一个城际铁路信号系统安全评估项目：滁宁城际铁路信号系统安全评估；
- 08 月，完成 111.5 米风电叶片静力测试，这支叶片刷新纪录成为当时亚洲最长的风电叶片；
- 08 月，向洛阳 LYC 公司颁发了首张国产大功率（7MW）风电主轴轴承型式认证证书；
- 08 月，首次中标浙江省产品质量监督抽查抽样检验项目；
- 09 月，开启 ESG 技术服务，并取得 AA1000 国际资质；
- 09 月，为远景海上高压干式变压器和高压开关柜颁发首张 IECRE 认证证书；
- 10 月，参与埃及斋月十日城铁路安全评估项目；
- 11 月，首次中标上海市生态环境局碳排放报告核查工作项目；
- 11 月，向南高齿颁发首张国产大功率（13.6MW）风电齿轮箱型式认证证书；
- 11 月，首次中标出口海外车辆系统 RAMS 咨询项目；
- 12 月，向汇川公司颁发首张风电大功率变桨驱动器型式认证证书。

CGC 促进产业发展

鉴衡与国内外标准化组织、科研院所和企业开展合作，参与标准制定，开展联合研究，分享知识和经验，助力产业技术升级。发挥认证机构在行业中的影响

力和组织号召力，搭建交流平台，促进产业协同进步。支持政府和社会团体开展工作，推进各项政策的执行落地，促进产业健康发展。

■ 参与标准制定

长期以来，鉴衡积极参与国内外相关领域技术标准的制修订工作，在标准研究和制定方面投入大量经费和人力成本，支持我国标准化工作，推动技术进步，为产业健康发展提供有力技术保障。

2022 年，由鉴衡作为牵头单位或重点参与单位制修订的 4 项国家标准、7 项能源行业标准、10 项国际标准（IEC 标准）、3 项北京市地方标准正式发布，是发布成果较为集中的一年。

截至 2022 年底，鉴衡牵头或重点参与完成制修订的国际标准（IEC）有 60 余项，国家标准（GB）50 余项，能源行业标准（NB）约 40 项。鉴衡参与并已完成制修订的团体标准有 16 项。

【工作动态】

2022 年 6 月，由中国电器工业协会归口，鉴衡认证中心牵头起草的《光伏并网逆变器组串 IV 检测及诊断技术规范》《光储系统直流电弧检测及关断评价技术规范》两项能源行业标准工作会议在线召开，共 20 家单位的 40 余名代表参加了会议。

2022 年 10 月，由中国城市轨道交通协会归口，鉴衡认证中心和上海申通地铁集团牵头的团体标准《城市轨道交通 电气电子可编程电子安全相关系统 功能安全需求规范》编制组成立暨第一次工作会议在北京召开。本标准参编单位涵盖城市轨道交通行业的业主单位、主机厂、装备供应商以及独立第三方机构。

【成果发布】

2022 年 10 月，国家市场监督管理总局、国家标准化管理委员会联合发布 2022 年第 13 号国家标准公告，其中，由全国风力发电标准化技术委员会（SAC/TC50）归口管理、北京鉴衡认证中心牵头修订的国家标准《风力发电机组 设计要求》（GB/T 18451.1-2022）获得批准发布，并于 2022 年 10 月 12 日正式实施。同时发布的还有鉴衡参与编写的《风力发电机组 塔架》（GB/T 19072-2022）。

2022 年 12 月，北京市地方标准《分布式光伏发电系统电气安全技术规范》《光伏建筑一体化设计要求》《分布式光伏发电工程技术规范》获批发布。三项标准由北京市发展和改革委员会提出并归口，北京鉴衡认证中心和北京节能环保中心牵头起草，北京市市场监督管理局批准发布。

■ 开展联合研究

2022 年，鉴衡联合相关单位和专家共同就行业中的共性问题开展联合研究，发布了多项研究成果。此外还与相关单位共同开展专项研究，以发布白皮书的形式，分享知识和经验，促进产业协同进步。

□ 推进鉴衡可再生能源专家技术委员会（REETC）相关工作

鉴衡于 2020 年组建成立风能专家委员会。2021 年 7 月 27 日，在风能专家委员会基础上，鉴衡组织行业专家成立可再生能源专家技术委员会。技术委员会旨在以产生简短而快捷的技术或规则说明的方式，解决风能、太阳能等行业规模化发展过程中遇到的困境和挑战，为行业提供及时的实操性解决方案。

【工作动态】

2022 年 1 月，可再生能源专家技术委员会、中国物资再生协会风光设备循环利用专委会联合举办“风力发电机组大部件回用和再制造流通评价方法”项目工作组筹备会。该项目旨在研究制定统一的评价方法，为风电大部件回收再利用提供参考依据。约 70 家单位近 200 名代表参加了会议。

2022 年 2 月，可再生能源专家技术委员会召开“换机头技改后塔架剩余寿命评估办法”、“基于湍流强度分布的机组疲劳累积方法”项目工作组会议，来自风电行业企业、高校、金融机构等单位近 40 位专家在线参会。

2022 年 3 月，可再生能源专家技术委员会组织“在役风电场风资源评估方法”第三次项目工作组会议，来自行业风电企业及设计院、高校、检测认证机构等近 40 专家参会，为技术说明编写建言献策。

【成果发布】

2022 年 3 月，可再生能源专家技术委员会发布两项技术说明。《基于概率的发电量计算方法》将为更科学地评估风电场发电量，为风电项目的投资及融资担保提供决策依据；《基于湍流强度分布的机组疲劳累积方法》技术说明将应用于基于风场实际条件的定制化设计。

2022 年 10 月，可再生能源专家技术委员会发布《在役风电场风资源评估方法指导文件》，并在 11 月在线举办技术说明行业解读会，300 多位行业专家参会。该技术说明主要针对正在运行的风电场的风资源评估，将为风电场后评估、在役机组寿命评估、升级改造等提供决策依据。

□ 推进风电叶片绿色回收与应用联合体相关工作

2022 年 1 月，鉴衡与丰诺（江苏）环保科技有限公司联合启动风电叶片绿色回收与应用示范，这是鉴衡继 2021 年牵头成立风电设备绿色回收与应用联合体后

的首个示范项目。该项目将对退役风电叶片进行回收处理和再利用，为叶片回收利用积累数据样本。

□ 成立联合研究实验室

2022 年 1 月，鉴衡与上海电气风电集团成立风电机组检测联合实验室。联合实验室将在常规风电设备型式试验基础上，双方资源互补，联合开展研发性测试与前沿技术测试，孵化先进设备与运营手段，从而推动风电产品的质量升级。

□ 联合发布研究成果白皮书

2022 年 3 月，鉴衡与阳光新能源共同发布《建筑光伏一体化(BIPV)技术白皮书》和《漂浮式水上光伏发电技术白皮书》。

2022 年 9 月，鉴衡与华能清能院、南京光翔新能源共同发布《光伏柔性支架白皮书》。

2022 年 11 月，鉴衡与华能天成融资租赁有限公司在北京联合发布《中国风电场技改升级白皮书》。

2022 年 11 月，鉴衡与金风科技及其旗下金风能源公司联合发布《清洁能源资产管理与价值提升白皮书》。



2022 年，鉴衡联合其它单位研究发布白皮书 5 项，近年来已累计发布白皮书 16 项。

■ 搭建交流平台

鉴衡发挥第三方机构在行业领域的影响力和组织号召力，为行业企业搭建交流平台，促进企业之间的交流合作、技术进步和协同发展。2022 年，鉴衡联合相关单位，以线下会议和线上会议相结合的方式成功举办了多次研讨会。

◇ 2022 年 3 月，鉴衡与阳光新能源共同举办了“光伏发电应用技术和标准研讨会”，国内 40 多家投资开发企业代表参加了会议。



◇ 2022 年 9 月，鉴衡与华能清能院、南京光翔新能源联合举办了“柔性支架应用技术研讨会”。70 多家单位 350 余名代表参加了会议。



◇ 2022 年 11 月，由《风能》杂志主办，鉴衡与宁夏嘉泽新能源股份有限公司共同承办的首届“新能源资产管理大会”在北京召开。相关单位 500 多人参加了会议。



◇ 2022 年 11 月，鉴衡与金风科技股份有限公司联合在北京举办了第八届“御风之道”高级研讨班。共 50 余位代表参会。



◇ 2022 年 11 月，鉴衡与中国光伏行业协会户用光伏专委会联合举办了“分布式光伏项目安全风险防控研讨会”。来自国内 20 多家企业的代表参加了会议。

◇ 2022 年 12 月，由鉴衡主办，鼎和财险、太平洋产险、英大财险北京分公司协办的第二届中国可再生能源保险与风控创新论坛在线上成功举办。相关专家和代表约 600 人参会。

除以上活动外，鉴衡还积极支持国内社团机构在行业中举办各类交流活动，承担日常联络和协调工作，承担会务的组织工作，为行业企业交流提供服务。

■ 支持政府工作

鉴衡发挥在所从事行业领域的技术特长，为政府部门制定发展规划或优化政策措施提供咨询和技术支持；以第三方机构身份支持政府部门对有关项目进行论证或对项目执行情况进行评估或核查。通过支持政府工作，服务于行业发展。

2022 年，鉴衡深入参与有关部门委托的产业政策和规划研究，参与地方能源转型发展战略研究，承担地方碳排放核查项目，承担分布式光伏项目安全质量检查项目，承担光伏产品质量监督抽查抽样检验工作等等，以专业的技术能力出色完成各项任务，受到相关部门好评。

鉴衡核心价值观—创新

保持好奇心，关注问题，有麻烦、有痛点、有难点的地方都是创新的机会，主动抓住创新机遇；

保持足够的信息输入，热爱学习，最新最前沿的信息是创新的基础，积极打牢基础；

多思考，速行动，快迭代；

持续改进。

04 环保节能减排

鉴衡专注于可再生能源和节能环保领域，不断提高自己的技术实力，充分发挥检测认证机构在行业中的作用，通过检测、认证、节能量审核、碳排放核查等技术手段，支持国家节能减排政策落地、支持国家清洁能源发展和生态文明建设，助力国家“30·60”双碳目标的实现。

CGC 开展节能减排评价服务

鉴衡认证中心自 2013 年起，在全国范围陆续承担了数十次重点碳核查任务，核查企业数量超过 1000 家，涉及电力、建材、钢铁、化工、有色、造纸、石化、航空、公用建筑、服务业等多个行业。鉴衡建立起完善的碳核查管理体系和质量控制措施，从制度上确保碳核查工作的独立性、客观性、严谨性和准确性，并凭借高度的职业素养和丰富的工作经验，多次在各省(市)碳核查评比中获评优秀。

2022 年，鉴衡入围广东省和上海市碳核查第三方核查机构，并承担了数十家行业企业委托的碳核查任务，在石化、钢铁、建材（水泥熟料）、电力等多个行业领域，合计为 88 家企业实施了碳排放核查工作。有效帮助当地主管部门和企业了解碳排放实际情况、发现节能减排的潜力，推动节能减排工作的实施，实现环境优化和能源节约的目标。

2022 年，鉴衡作为北京市第一批绿色诊断服务商，为 6 家工业企业开展节能诊断服务。鉴衡针对企业主要工序工艺、重点用能系统、关键技术装备、能源管理体系等方面开展系统性节能诊断，全面分析节能潜力，提出节能改造建议，促进企业节能降耗、降本增效，持续提升能效和节能管理水平。

2022 年，鉴衡受企业委托开展能源审计服务，对用能单位能源利用效率、消耗水平、能源经济与环境效果进行审计、监测、诊断和评价。分析在能源管理 and 使用方面的状况和水平，排查在能源管理和使用方面存在的问题和漏洞，分析研究存在的节能潜力，提供改进能源管理和使用方面的建议和方案。

CGC 开展双碳规划和碳中和评价服务

随着全球气候变暖，许多国家提出了应对气候变化发展战略，绿色低碳发展成为企业和经济社会持续发展的必由之路。在此背景下，鉴衡发挥自身优势，积极为企业和政府提供双碳规划、碳核算等相关服务。旨在为客户提供负责任、专业、高质量服务，携手为我国“30·60”双碳目标的实现贡献力量。

- 2022 年，鉴衡支持有关部门开展了碳达峰行动方案研究，中标并初步完成青岛地铁碳核查及双碳路径规划咨询项目。其中青岛地铁项目针对已经运营的六条地铁线路及场段、办公区，开展碳核查与降碳场景评估服务，为青岛地铁确定碳达峰碳中和目标、选取减碳技术手段和措施提供基础支撑。
- 为企业开展碳中和评价：鉴衡致力于为客户提供准确、全面的温室气体排放核查/盘查，温室气体排放清单编制，按照国内外通行的碳中和标准，借鉴 RE100、科学碳目标等国际倡议的技术要求，为客户提供符合标准兼具可行性的“碳中和”方案，协助客户实施并提供“碳中和”成果核证。2022 年，鉴衡为多家企业及工业园区开展了碳中和评价业务。
- 为大型活动开展碳中和评价：鉴衡依据《大型活动碳中和实施指南(试行)》，为 2022 北京马拉松比赛、2022 “金风·美孚杯” 篮球赛、2022 亚欧博览会 3 项大型活动进行了温室气体核算工作，以完整、一致、准确、清晰、保守的原则划定报告边界、确定温室气体类别、核算排放量。最终确认上述活动在通过不懈努力减少自身排放后，以注销联合国清洁发展机制核证减排量的方式实现了碳中和，鉴衡据此颁发了“碳中和证书”。

CGC 开展 ESG 诊断和鉴证服务

2022 年，鉴衡取得 AA1000 国际资质，为多家新能源行业企业提供 ESG 诊断、ESG 报告编制、ESG 报告鉴证服务。

区别于传统的合规视角，鉴衡以助力企业增长的视角提供 ESG 服务。鉴衡 ESG 以可持续发展信息披露为接口，用信息披露承载团队对 ESG 行业、ESG 概念、ESG 实践的研究与理解，通过交付报告的过程助力和影响客户的 ESG 实践。

在服务客户的过程中，鉴衡 ESG 突破常规的文件往来、数据收集，以与客户进行人与人之间强互动的方式，到现场、到客户身边，提供“站在客户身边”的顾问服务，受到客户认可。

CGC 环保节能减排的内部治理

在服务于政府和企业实施绿色发展行动的同时，鉴衡还在内部管理中，通过宣传引导和制度化管理，强化员工环保意识，树立低碳生活理念，将环保行动体现在工作和生活的细微之处。其中，坚持绿色办公是鉴衡内部开展节约能源和节约资源消耗的最佳方式。

鉴衡内部环保节能减排措施

指标分类	采取的措施
节约用水	用水处悬挂标识，随手关闭水龙头； 维护输水管路和水龙头，拒绝跑冒滴漏；
节约用电	使用节能照明灯具和电气设备； 用电设备不用时及时关闭；
节约用纸	使用网络接收传真，使用电脑和 OA 系统传递文件，使用电子通讯工具进行交流，减少纸质文件的打印使用；
绿色采购	采购绿色节能环保设备； 采购再生纸，尽量不使用一次性水杯、餐具等；
绿色出行	提倡乘用公共交通工具或骑单车上下班；
废弃物处理	做好垃圾分类； 废旧电器、电池分类妥善处理；废纸等可重复利用物资交回收公司处理；生活废弃物由保洁公司集中处理；

鉴衡核心价值观—协同

对内是团结合作，对外是共享共赢；

主动分享知识和经验，共同成长；

勇于担当，不互相推诿，不懒散，不懈怠；

尊重包容，各尽所能，融入团队，同舟共济，形成公司的力量。

05 员工权益

鉴衡严格遵守国家人力资源和社会保障方面的法律法规，依法与员工签订并履行用工合同，缴纳社会保险，建立保障员工合法权益和身心健康的制度机制，健全收入分配制度，重视人才和培养人才，提供成长机会，增强员工对所从事工作的荣誉感和责任感，促进员工与鉴衡共同进步和全面发展。

CGC 依法合规用工

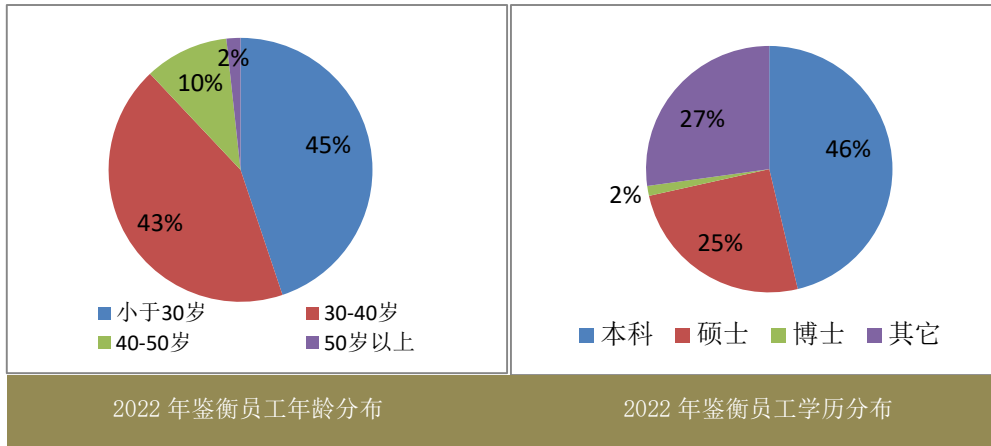
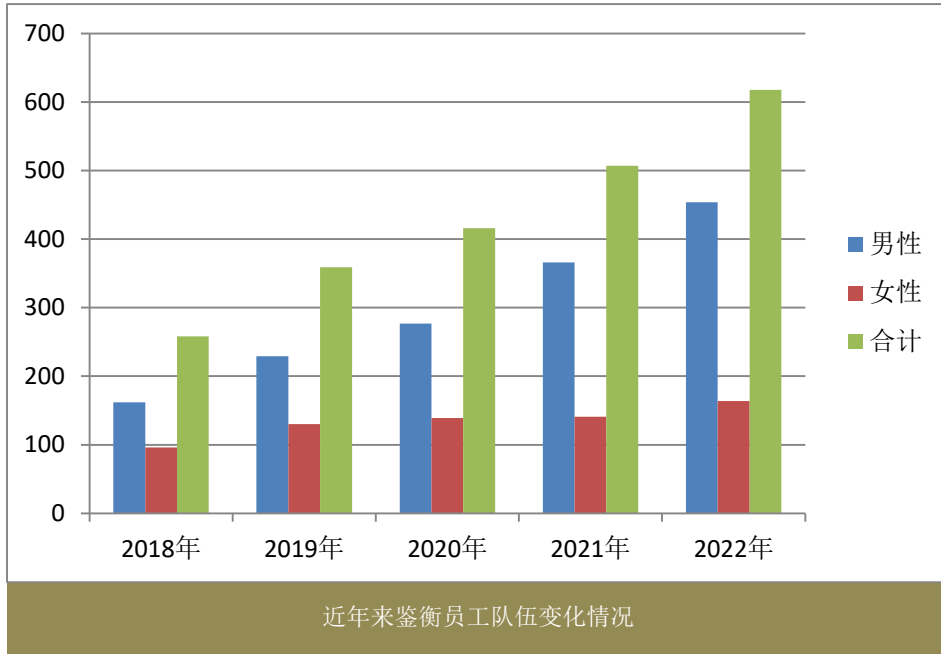
严格遵守《劳动合同法》等相关法律法规，制定人员聘用相关管理规定，依法与员工签署劳动合同，根据岗位要求公平、公正用工，不因年龄、性别、婚姻状况、民族、宗教等差异区别对待员工，为员工提供有竞争力的薪酬福利体系，保障员工各项合法权益。通过召开员工座谈会或其他形式听取员工意见，解决员工关心的问题。

鉴衡保障员工权益关键指标

关键指标	保障措施
劳动合同	与所有正式员工签署劳动合同，保障员工权益；
社会保险	按规定缴纳社会保险；增加人身意外保险、补充医疗保险、重大疾病保险、北京普惠健康保、团体意外险等商业保险；
休假制度	享受休假制度：国家法定节假日；年休假，5-15 天；婚假，10 天；产假，158 天（随政策调整）；陪产假，15 天；哺乳假，每天 1 小时；
员工健康	关注员工身体健康，每年安排全员体检；
员工沟通	通过工会组织，与员工保持密切沟通，倾听员工意见，解决员工诉求；
职业发展	为员工提供公平发展机会：提供培训，参与评奖，岗位竞聘，职务晋升等；
工作条件	为员工提供健康、舒适的办公环境，为户外工作者提供安全防护等保障措施；
员工关爱	定期组织文体活动，团建活动，丰富员工业余文化生活；
薪酬福利	为员工提供有竞争力的薪酬、福利和其他物质奖励；

随着公司业务的扩展，鉴衡员工队伍不断发展壮大。截止到 2022 年底，鉴衡在职员工 618 人，其中男性员工 454 人，占员工总数的 73%；女性员工 164 人，占员工总数的 27%。

2022 年，鉴衡全体员工团结奋进，互相帮扶，克服新冠疫情不利影响，精准发力，努力完成年度任务。员工对公司用工制度、企业文化高度认同，未接到任何用工关系投诉。



鉴衡根据业务发展需要，在全国广泛招募各类人才，持续构建多元化的员工队伍，尊重员工个性、能力和成长经历的差异性，珍惜拥有不同背景、才能、经验和技能的人才，努力创造开放包容的环境，让每位员工拥有自由成长空间，融入公司文化和业务发展过程。鉴衡依据有关法律法规，建立合理并具有激励性的薪酬体系，并根据业务发展情况定期调整薪酬，确保员工薪酬的合理性和竞争力；按时支付员工工资，为员工及时、足额缴纳社会保险，保障员工合法权益。

CGC 健康与安全

鉴衡始终把员工身心健康与职业安全放在首要位置，并通过制定安全制度、开展宣传教育、提供安全操作培训、配置安全防护设施、改善办公条件、提供健康体检、购买意外保险等各种措施，为员工的健康安全保驾护航。

- 2022 年是新冠疫情防控的第三年，鉴衡根据国家及地方政府部门对新冠疫情防控相关要求，不断优化调整公司内部疫情防控措施，坚持开展常态化的疫情管控工作。公司批量采购了医学口罩、消毒材料、抗原检测试剂盒等物资分发给员工使用，为员工做好个人日常防护提供后勤保障。
- 2022 年 11 月，鉴衡举办了由公司总部及分子公司共同参与的消防安全宣传月主题活动，内容包括消防安全教育、安全隐患排查、消防安全应急演练等。本次活动共排查消除安全隐患 13 处，提升了员工对消防安全的重视程度，形成“人人管安全，安全为人人”的良好组织氛围。



2022 年 11 月，鉴衡举办消防安全宣传主题活动

CGC 职业发展

鉴衡为员工提供个人成长平台，提供必要的技能培训和管理培训，建立内部岗位竞聘制度，鼓励员工加强学习，不断超越自我和发掘个人价值，与公司共同进步、全面发展。

- 2022 年，鉴衡组织开展了团队负责人管理培训、项目经理培训、现场管理和现场项目管理培训等，帮助员工提升工作能力和适应工作业务发展。

- 公司为员工规划了研发、管理、技术、销售等不同成长通道，支持员工发挥个人才能，实现个人价值。根据《优秀员工评选办法》，每年组织开展优秀员工评选活动。2022 年，鉴衡举办了含分子公司在内的优秀员工评选活动，50 余名员工获得各类奖项，对他们在不同岗位上的突出表现予以鼓励。

CGC 员工关爱

关爱员工生活，支持员工开展户外团建、体育比赛等文娱活动，丰富员工业余生活，促进员工互相了解，增强员工的归属感和凝聚力。借助各种节日，组织员工举办团建活动，陶冶情操，沟通感情，了解员工思想及在工作和生活中的情况，解答诉求并给予必要的帮助。

2022 年，鉴衡结合传统节日为员工发放福利，对因疫情被隔离或有其它困难的员工进行关怀慰问，帮助解决实际困难，组织女员工参加艺术插花活动，支持员工参加风能行业篮球赛，组织管理人员进行户外团建，结合员工生日、团队表彰活动等，与员工进行充分沟通和交流，让员工感受到鉴衡大家庭的温暖。



上左：2022 年 3 月 8 日，公司联合东城区工会组织女员工举办艺术插花活动。

上图：2022 年 8 月 21-22 日，鉴衡员工参加“金风·美孚杯”风电行业篮球邀请赛。

左图：2022 年 8 月，公司管理团队赴张北参观实验风电场并进行户外团建活动。

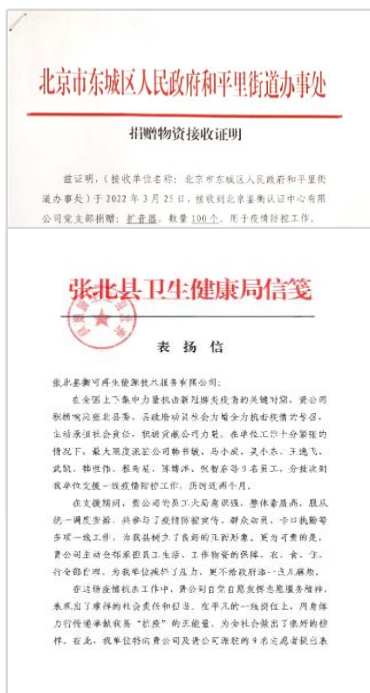
06 服务社会

鉴衡坚持“诚信、进取、创新、协同”的核心价值观，发挥第三方服务机构的作用，传递信任，服务发展，促进产业进步和经济高质量发展。作为一个企业公民，鉴衡遵纪守法，恪守商业道德，保护员工权益，维护客户和合作伙伴利益，保护环境，支持社会公益事业，积极履行社会责任，促进社会和谐进步。



自新冠疫情爆发以来，鉴衡持续与社区防疫部门保持密切沟通，了解社区防控政策，完善内部防控措施，配合社区开展防控工作检查，参与社区防疫志愿者活动，宣传卫生知识，保护公众健康。

2022 年 3 月，北京局部地区突然出现疫情反弹。为应对疫情防控紧急需要，鉴衡党支部积极带头行动起来，采购防疫物资，捐赠给当地街道办事处。此外鉴衡还在公司设立捐款箱，组织“共产党员献爱心”活动，将收到的捐款上交到街道办事处。鉴衡党员干部在社区防疫志愿活动中的表现，也为全体员工起到良好表率作用。



2022 年 7 月，鉴衡张北公司积极响应张北县委、县政府动员社会力量全力抗击新冠疫情的号召，主动承担社会责任，积极贡献公司力量，先后派 9 名员工分批次支援一线防疫工作，历时近两个月。工作中鉴衡员工认真负责，不辞辛苦，在平凡的岗位上为社会传递正能量，受到当地卫生健康局的表扬。

2022 年，鉴衡通过微信公众号发布国际标准解读文章及技术分享文章共 20 余篇，帮助国内企业了解国际标准化发展动态，分享鉴衡在检测认证等相关行业领域的经验和知识，提高认证认可工作的社会影响力，服务于产业发展。

展望

近二十年来，我国以风能、太阳能为代表的可再生能源一直保持快速稳定发展态势，可再生能源利用技术不断进步，产业规模不断扩大。据国家能源局公布的数据，2022 年我国风电装机容量已超过 3.6 亿千瓦，太阳能发电装机已超过 3.9 亿千瓦，新型储能项目装机容量 870 万千瓦。2022 年我国风电、光伏发电量达 1.19 万亿千瓦时，占全社会用电量的 13.8%。可再生能源在保障能源供应方面发挥的作用越来越明显。

党的二十大报告中提出，加快发展方式绿色转型，积极稳妥推进碳达峰碳中和，为我国经济社会绿色化、低碳化发展指明了前进方向，提供了根本遵循。鉴衡认证中心贯彻党中央、国务院决策部署，继续努力提升自己的技术能力，通过检测认证、技术评价、节能诊断、碳排放核查等技术手段，支持我国可再生能源以及储能电池、储能电站、氢能等清洁能源技术的发展，支持我国绿色低碳技术研发和推广应用，促进经济社会绿色可持续发展。

2023 年，鉴衡认证中心将依据国家认监委关于认证机构履行社会责任的指导意见，坚持“诚信、进取、创新、协同”的核心价值观，不断提升服务水平，助力产业绿色发展，重视利益相关方的诉求，认真履行社会责任，努力成为检测认证机构履行社会责任的表率，做最值得尊重和信赖的产业合作伙伴。

意见反馈

亲爱的读者：

感谢您阅读《北京鉴衡认证中心有限公司 2022 年社会责任报告》。我们真诚期待您对本报告提出意见和建议，以不断改进和完善我们的社会责任工作。您可以通过邮寄、发送电子邮件或是传真将意见反馈给我们，亦可直接来电提出您的宝贵意见。

地址：北京东城区和平里北街 6 号 26 号楼 3 层，邮编：100013

电话：+86 10 5979 6665

传真：+86 10 6422 8215

邮箱：cgc@cgc.org.cn

1. 您的工作单位属于鉴衡的哪一类利益相关方：

员工 客户 政府 社区 社会团体 学术机构 检测机构
 其他（请说明）_____

2. 您对本报告的总体印象：

很好 较好 一般 较差 很差

3. 您认为本报告的可读性（结构清晰，容易找到所需信息）：

很好 较好 一般 较差 很差

4. 您认为本报告的可信度（报告信息真实可信）：

很好 较好 一般 较差 很差

5. 您认为本报告的信息完整性：

很好 较好 一般 较差 很差

6. 开放性问题：

您认为本报告存在哪些不足？

您对报告中哪些部分最满意？

您对鉴衡履行社会责任工作有哪些建议？



北京鉴衡认证中心有限公司
China General Certification Center

地址 (Add) :北京东城区和平里北街 6 号 26 号楼 3 层
Floor3, Building 26, No.6, Hepingli North Street,
Dongcheng District, Beijing, China
电话 (Tel) : +86 10 5979 6665
传真 (Fax) : +86 10 6422 8215
网址 (Http) : www.cgc.org.cn
邮编 (P.C.) :100013

